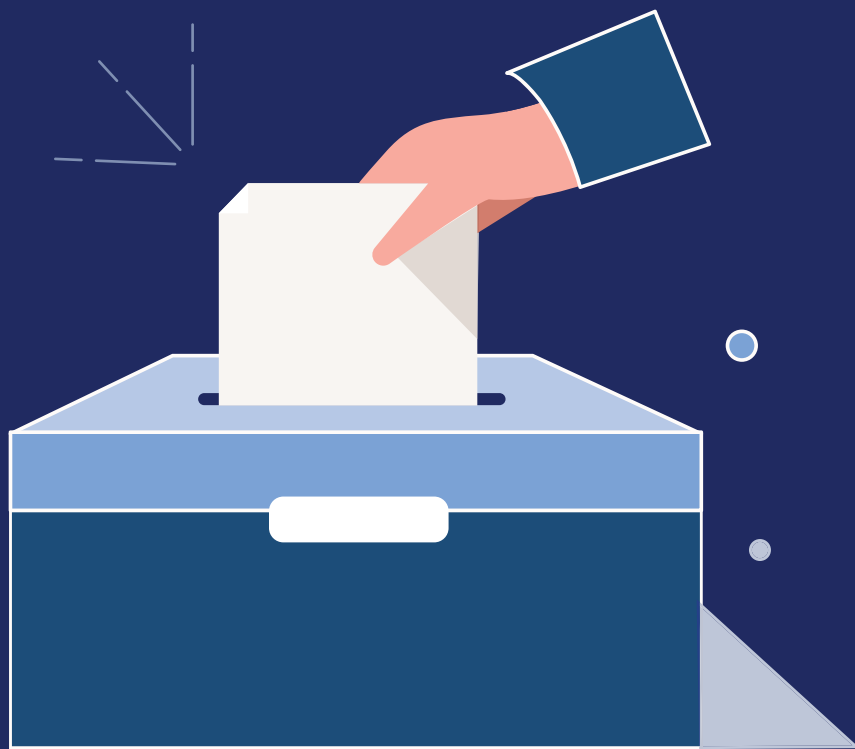


ВОДИЧ ЗА ЗАШТИТА НА ИЗБОРНИТЕ ПРАВА НА ГЛАСАЧИТЕ ВО ИЗБОРНАТА ПОСТАПКА ЗА НАРОДНИ ПРАТЕНИЦИ





ШТО Е ПРАВО НА ГЛАС?

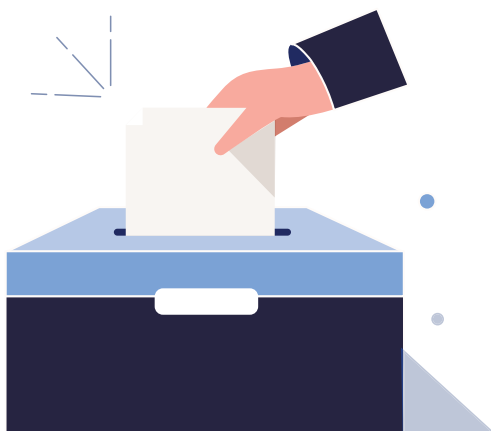
Правото на глас е право на секој полнолетен граѓанин на Република Србија да гласа и да биде избран. Правото на глас е универзално и еднакво и се остварува со лично и тајно гласање. Никој не може да влијае врз вас за тоа како да гласате, ниту од вас се бара да кажете некому за кого сте гласале. Ова е гарантирано со законите, а заштитено од органите одговорни за спроведување и надзор на работата на органите за спроведување на изборите.

КАКО МОЖЕТЕ ДА ГО ЗАШТИТИТЕ ВАШЕТО ПРАВО НА ГЛАС?



Гласачот може да го заштити своето право на глас со поднесување:

- барање за поништување на гласањето на избирачкото место
- приговор
- жалби.



КОГА ГЛАСАЧОТ МОЖЕ ДА ПОДНЕСЕ БАРАЊЕ ЗА ПОНИШТУВАЊЕ НА ГЛАСАЊЕ НА ИЗБИРАЧКО МЕСТО?



Гласачот може да поднесе барање за поништување на гласањето на избирачкото место каде што гласа доколку:

- избирачкиот одбор неосновано го спречил гласачот да гласа или
- доколку на избирачкото место е повредено правото на гласачот на слободно и тајно гласање.

Ситуации во кои, на пример, избирачкиот одбор може да спречи гласач да гласа се: ако избирачкиот одбор не му дозволи да гласа бидејќи гласачот има различно презиме во неговиот личен документ, додека другите податоци се исти (име и матичен број - ова се случува по промена на брачниот статус) или ако гласачот не смее да гласа тајно (не му е загарантирана приватност зад параванот за гласање или од гласачот се бара јавно да каже за кого гласал) или ако е запишано дека гласачот веќе гласал.

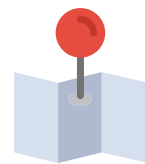
КОЈ Е РОКОТ ЗА ПОДНЕСУВАЊЕ БАРАЊЕ ЗА ПОНИШТУВАЊЕ НА ГЛАСАЊЕ НА ИЗБИРАЧКО МЕСТО?



Рокот за поднесување барање за поништување на гласање на избирачко место е **72 часа од затворањето на избирачкото место** на кој гласачот е запишан во изводот од избирачкиот список, односно по кој гласал.

Точното време на затворање на избирачкото место, од кое започнува рокот за поднесување на барањето, може да се провери во записникот за работа на избирачкиот одбор, кој се истакнува на гласачкото место откако избирачката комисија ќе ги утврди резултатите од гласањето и ги објавува на веб-презентацијата на Републичката изборна комисија.

ДО КОГО СЕ ПОДНЕСУВА БАРАЊЕТО ЗА ПОНИШТУВАЊЕ ГЛАСАЊЕ НА ИЗБИРАЧКО МЕСТО?



Барањето за поништување на гласањето на избирачкото место гласачот го поднесува до локалната изборна комисија (градска изборна комисија, општинска изборна комисија, изборна комисија на градската општина). Барањето може да се поднесе лично, во канцеларијата на локалната изборна комисија или по пошта.



ВАЖНО: Доколку се работи за избирачко место во странство, гласачот барањето за поништување на гласањето на избирачкото место го поднесува до Републичката изборна комисија.

ШТО БАРАЊЕТО ЗА ПОНИШТУВАЊЕ НА ГЛАСАЊЕТО НА ИЗБИРАЧКОТО МЕСТО ТРЕБА ДА СОДРЖИ?



Локалната изборна комисија за да може да го разгледа барањето за поништување на гласањето на избирачкото место, тоа мора да ги содржи следните елементи :

- името и адресата на локалната изборна комисија;
- лични податоци на барателот (име, презиме, ЕМБГ, место и адреса на живеење, телефонски број и адреса за примање е-пошта на гласачите);
- потпис на гласачот;
- предметот на барањето, а особено точната ознака на избирачкото место (име на општината, односно градот каде што се наоѓа избирачкото место и бројот на избирачкото место) и точен опис на дејството со назнака за кој и кога е преземено дејството;
- фактите на кои се заснова барањето;
- докази.

ЗА КОЈ ВРЕМЕНСКИ РОК ОДЛУЧУВА ЛОКАЛНАТА ИЗБОРНА КОМИСИЈА НА БАРАЊЕТО ЗА ПОНИШТУВАЊЕ НА ГЛАСАЊЕТО НА ИЗБИРАЧКОТО МЕСТО?



Локалната изборна комисија должна е да донесе решение по барањето **во рок од 72 часа од приемот на барањето**, и да го објави на веб-страницата на Републичката изборна комисија, во Регистарот на приговори.

Локалната изборна комисија може:

- да го прифати барањето (доколку е навремено поднесено од овластено лице, дозволено, разумно, целосно и основано);
- да го отфрли барањето (ако е поднесено навреме, ако е поднесено од лице кое нема право на тоа, ако е неразбирливо или нецелосно итн.);
- одбие барањето (ако е неосновано, нема докази и сл.).

ШТО АКО БАРАЊЕТО ЗА ПОНИШТУВАЊЕ НА ГЛАСАЊЕТО НА ГЛАСАЧКОТО МЕСТО БИДЕ ОТФРЛЕНО ИЛИ ОДБИЕНО?



Доколку локалната изборна комисија го отфрли или одбие барањето за поништување на гласањето на избирачкото место или не донесе одлука по барањето за поништување на гласањето на избирачкото место во пропишаниот рок, гласачот има право да поднесе приговор до Републичката изборна комисија.

КОГА ГЛАСАЧОТ МОЖЕ ДА ПОДНЕСЕ ПРИГОВОР?



Гласачот има право да поднесе приговор против донесеното одлука, против преземеното дејствие, како и за неодлучување, односно не преземање дејствија при спроведување на изборите против:

- решенија за именување членови и заменици членови на Републичката изборна комисија во проширениот состав;

- решенија за именување член или заменик член на локалната изборна комисија во проширениот состав;
- решенија за именување на член, односно заменик член на избирачкиот одбор во постојан состав;
- решенија за именување член, односно заменик член на избирачката комисија во проширен состав;
- решенија за објавување на изборната листа на кандидати за заменици;
- решенија за огласување кандидат за претседател на Републиката;
- одлука во која по службена должност се наведува дека резултатите од гласањето не можат да се утврдат на избирачкото место каде што гласачот е запишан во изводот од избирачкиот список;
- решенија за откажување на гласањето по службена должност на избирачкото место каде што гласачот е запишан во изводот од избирачкиот список;
- решенија со кои се одбива или отфрла барањето на гласачот за поништување на гласањето на избирачкото место;
- збирен извештај за резултатите од гласањето на локалната изборна комисија на чие подрачје се наоѓа избирачкото место каде гласачот е запишан во избирачкиот список;
- збирен извештај за резултатите од гласањето во странство доколку гласачот е запишан во избирачкиот список на избирачко место во странство;
- севкупниот извештај за изборните резултати.

КОЈ Е РОКОТ ЗА ПОДНЕСУВАЊЕ ПРИГОВОР?



Рокот за поднесување приговор е **72 часа од објавувањето на одлуката, односно преземањето на дејствие што гласачот го смета за неправилно**, доколку со закон не е определено.

лен друг рок (односно рок од 48 часа) . Овој рок важи и во случај да не е донесена одлука во пропишаниот рок, односно да не се постапи во спроведувањето на изборот.

ДО КОГО СЕ ПОДНЕСУВА ПРИГОВОРОТ?



Приговорите до Републичката изборна комисија се доставуваат директно до канцеларијата на Републичката изборна комисија или по пошта, а приговорот против одлуката по барањето за поништување на гласањето на избирачкото место се поднесува преку локалната изборна комисија.

ВАЖНО : Доколку приговорот е доставен до локалната изборна комисија, таа е должна да го прими, да го запише датумот и времето на прием на приговорот и без одлагање да го испрати до Републичката изборна комисија, по препорачана брза пошта.



ШТО ТРЕБА ДА СОДРЖИ ПРИГОВОРОТ?



За да Републичката изборна комисија може да го разгледа приговорот , тој мора да ги содржи следните елементи :

- име и адреса на Републичката изборна комисија;
- лични податоци за подносителот (име, презиме, ЕМБГ, место и адреса на живеење, телефонски број и адреса за примање електронска пошта на гласачите);
- потпис на гласачот на подносителот на приговорот;

- предметот на приговорот, особено точниот назив на одлуката со името на носителот, датумот на донесување и бројот под кој е заведена одлуката доколку приговорот ја оспорува одлуката, односно точен опис на дејствието со назначување кој и кога е преземено дејството ако приговорот оспорува дејствие во изборната постапка;
- фактите на кои се заснова приговорот;
- доказите.

ВО КОЈ ПЕРИОД РЕПУБЛИЧКАТА ИЗБОРНА КОМИСИЈА ОДЛУЧУВА ПО ПРИГОВОРОТ?



Републичката изборна комисија е должна да донесе решение по приговорот и да го објави на веб-презентацијата на Републичката изборна комисија, во Регистарот на приговори, **во рок од 72 часа од приемот на приговорот**.

Републичката изборна комисија може:

- да го одобри приговорот (доколку е навремен, поднесен од овластено лице, разбирлив, целосен и основен);
- го отфрли приговорот (ако е поднесен невреме, ако е поднесен од лице кое нема право на тоа, ако е неразбирлив или нецелосен и сл.);
- го одбие приговорот (ако е неоснован, нема докази и сл.);

КАКВИ ОДЛУКИ РЕПУБЛИЧКАТА ИЗБОРНА КОМИСИЈА ДОНОСИ АКО ГО ПРИФАТИ ПРИГОВОРОТ?



Доколку го прифати приговорот, Републичката изборна комисија може :

- да ја поништи одлуката, односно дејствието против кое е поднесен жалбата;
- да ја поништи одлуката и наместо поништената да донесе друга одлука;
- ако утврди дека одлуката со која се одлучило за барањето за поништување на гласањето на избирачкото место треба да се поништи, ќе одлучи мериторно на барањето доколку природата на работата го дозволува тоа и ако утврдената фактичка состојба дава веродостојна основа за тоа.

КОГА ГЛАСАЧОТ МОЖЕ ДА ПОДНЕСЕ ПРИГОВОР?



Против одлуката на Републичката изборна комисија која одлучила по приговорот гласачот има право на жалба. Исто така, гласачот има право на жалба поради тоа што не е донесена одлука по приговорот во предвидениот рок.

КОЈ Е РОКОТ ЗА ПОДНЕСУВАЊЕ ЖАЛБА?



Рокот за поднесување жалба е **72 часа од објавувањето** на одлуката на Републичката изборна комисија на веб-презен-

тацијата, односно во рок од 72 часа од истекот на рокот во кој требаше да се донесе одлуката по приговорот.

ДО КОГО СЕ ПОДНЕСУВА ЖАЛБАТА?



Жалбата се поднесува до **Управниот суд**.

ВО КОЈ ПЕРИОД ОДЛУЧУВА УПРАВНИОТ СУД ПО ЖАЛБАТА?



Управниот суд одлучува по жалбата **во рок од 72 часа** од приемот на жалбата со списите. Одлуката донесено во жалбената постапка Управниот суд ја доставува до гласачот преку Републичката изборна комисија.

КАКВИ ОДЛУКИ НОСИ УПРАВНИОТ СУД?



Доколку ја прифати жалбата, Управниот суд може:

- да ја укине одлуката донесена при спроведувањето на изборот, односно дејствието преземено при спроведувањето на изборот;
- да ја укине одлуката донесена по приговорот и одлучува за основаноста на приговорот, доколку природата на работата тоа го дозволува и ако утврдената фактичка состојба дава веродостојна основа за тоа.

Доколку Управниот суд ја усвои жалбата и ја поништи одлуката донесена при спроведувањето на изборот, односно дејствието преземено при спроведувањето на изборите, соодветната одлука се донесува, односно соодветното дејствие се презема најдоцна во рок од десет дена од денот кога Републичката изборна комисија ја прими одлуката на Управниот суд.

ВАЖНО : Одлуката на Управниот суд, кој одлучи мериторно приговорот, во сè ја заменува поништената одлука. Исто така, одлуката донесена во жалбената постапка е правно обврзувачка и против неа не можат да се поднесуваат вонредни правни лекови предвидени со законот за регулирање на управните спорови.



РЕПУБЛИЧКА ИЗБОРНА КОМИСИЈА

Краљ Милан 14, 11000 Белград, Србија
T: 011/3026-000, 011/3026-100, 011/3026-200
E: rik@parlament.rs, izbori@parlament.rs
www.rik.parlament.gov.rs



Инстаграм
riksrbije



YouTube
Републичката изборна
комисија

